

계약신학대학원대학교  
자체평가 보고서



2016. 12. 31

계약신학대학원대학교

# 제1장 서론

## 1. 대학자체평가의 추진 배경

○ 대학평가는 최근 『고등교육기관 평가에 대한 조문(고등교육법 제11조의신설을 위한 고등교육법 개정(2007. 10. 17))』, 『교육관련 기관 정보공개에 관한 특례법(법률 제8852호, 2008. 2.29.)』, 『고등교육기관의 평가·인증 등에 관한 규정(대통령령 제21163호, 2009. 1. 1)』 과 『고등교육기관의 자체평가에 관한 규칙(교육과학기술부령 제21호, 2008.12.18.)』 등 이 제정됨에 따라 대학평가의 법적 재정비를 단행하였음.

고등교육 자체평가 시행 관련 법령
고등교육법 제11조의 2(평가)
고등교육기관의 평가인증 등에 관한 규정
고등교육기관의 자체평가에 관한 규칙
교육관련기관의 정보공개에 관한 특례법
교육관련기관의 정보공개에 관한 특례법 시행령

○이 중 『고등교육기관의 자체평가에 관한 규칙(교육과학기술부령 제21호, 2008.12.18.)』 은 고등교육법 제 2조에 규정하고 있는 모든 학교는 2년을 주기로 자기점검을 통한 교육의 질 개선을 위한 자체평가의 의무를 규정하고 있으며, 모든 학교는 2년 주기로 자기점검을 통한 교육의 질 개선을 위한 자체평가를 실시하고 이를 공시함과 동시에 관계 기관에 보고 하도록 의무화하고 있음.

○ 우리 대학은 『고등교육기관의 자체평가에 관한 규칙』 에 따라 자율적 대학자체평가의 근거를 학칙에 아래와 같이 반영.

학칙 제45조(자체평가) ①대학교의 교육여건 개선 및 교육·연구, 조직·운영, 시설·설비 등의 질적 향상을 위하여 고등교육기관의 자체평가에 관한규칙에 따라 자체평가를 실시한다.
--

## 2. 추진 조직

○ 자체평가의 원활하고 효과적인 수행을 위한 조직으로는 대학자체평가위원회, 대학자체평가 실무위원회 등 조직을 정비함

○ 대학자체평가위원회는 총장이 위촉하며(전임교원) 총 5명의 위원으로 구성하였으며, 자체평가 전반에 대한 의사결정 및 예산확보등을 담당함.

○ 자체평가실무위원회는 대학자체평가위원회의 운영지원, 자체평가편람 및 평가기준 개발 지원, 자체평가에 필요한 기초자료를 수집하고 정리하는 등 실무를 수행함.

### 3. 자체평가 절차

#### 가. 기본방향

- 자체평가는 대학 구성원들의 관심과 동의가 있어야만 그 결과를 대학발전과 연계시킬 수 있음.
- 자체평가는 공정성과 신뢰성을 확보함과 동시에 투명하게 평가가 이루어져야 하며, 정교하게 계획되어야 함.
- 자체평가의 절차는 ①자체평가 준비 단계, ②자체평가 실시 단계, ③자체평가 보고 단계, ④자체평가 결과 활용 단계로 구분함.

#### 나. 자체평가 절차

##### □ 준비단계

- 자체평가위원회 구성 : 자체평가위원회,
- 수립된 자체평가 계획에 대한 설명회 개최
- 자체평가계획에 포함되어야 할 사항 : ①자체평가의 목적 인식, ②평가 추진 일정 수립, ③자체평가의 방법 결정, ④평가영역별로 수집해야 할 자료 목록의 작성, ⑤자료 수집의 도구와 수집 방법의 결정, ⑥수집된 자료를 종합하고 분석하는 계획 수립, ⑦자체평가보고서의 집필 계획 수립

##### □ 시행단계

- 대학자체 평가 편람 개발
- 정보공시 중심 대학현황 자료 분석.
- 정량 및 정성 지표중심 자체 평가

##### □ 보고단계

- 자체평가위원회의 감수를 받은 보고서를 최종 수정 검수한 후 총장에게 보고함.

##### □ 결과 활용단계

- 자체평가연구는 보고서를 제출하는 것으로 끝나는 것이 아니라 평가결과를 활용하여 대학교육의 질 향상과 대학 발전의 계기로 삼아야 할 것임.
- 평가 종료 후 평가보고서를 면밀하게 검토하여 강점과 문제점을 확인하여 그 시사점을 분석하여 대학발전 계획에 반영하여 대학경영의 효율화 및 대학발전을 도모함.

## 제2장 개 황

### 1. 건학이념

가. 교훈 : 성경중심, 기도중심, 경건하고 유능한 목회자와 지도자 양성

## 나. 교육목표

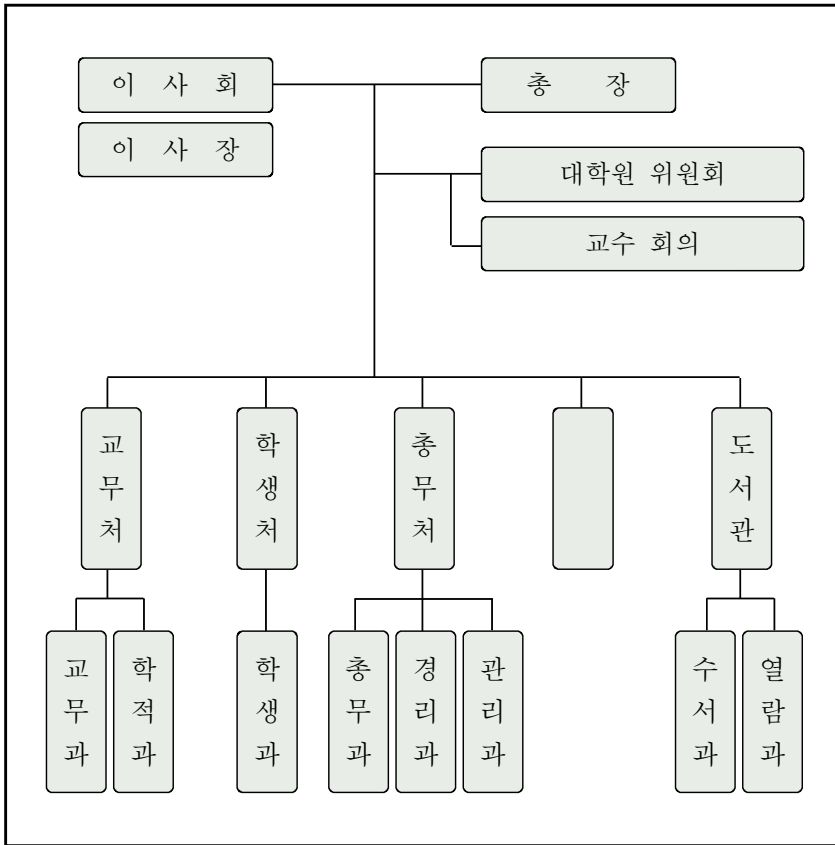
정통 개혁주의 신앙의 기초하여 성경을 바르게 해석하고 실천하는 교육을 통하여 신학사상의 혼란과 도덕적 타락을 방지하고, 경건한 신앙생활과 사랑의 실천으로 국가와 사회에 공헌 할 수 있는 유능한 교회 지도자를 육성하는 것을 목표로 한다.

## 2. 주요연혁

- 2016년 2월 12일 제14회 목회학석사(M.Div.), 제12회 신학석사(Th.M.) 학위수여식
- 2015년 2월 13일 제13회 목회학석사(M.Div.), 제11회 신학석사(Th.M.) 학위수여식
- 2014년 2월 14일 제12회 목회학석사(M.Div.), 제10회 신학석사(Th.M.) 학위수여식
- 2013년 2월 15일 제11회 목회학석사(M.Div.), 제9회 신학석사(Th.M.) 학위수여식
- 2012년 2월 16일 제10회 목회학석사(M.Div.), 제8회 신학석사(Th.M.) 학위수여식
- 2011년 2월 17일 제9회 목회학석사(M.Div.), 제7회 신학석사(Th.M.) 학위수여식
- 2010년 2월 18일 제8회 목회학석사(M.Div.), 제6회 신학석사(Th.M.) 학위수여식
- 2009년 2월 17일 제7회 목회학석사(M.Div.), 제5회 신학석사(Th.M.) 학위수여식
- 2008년 2월 22일 제6회 목회학석사(M.Div.), 제4회 신학석사(Th.M.) 학위수여식
- 2007년 2월 22일 제5회 목회학석사(M.Div.), 제3회 신학석사(Th.M.) 학위수여식
- 2006년 2월 21일 제4회 목회학석사(M.Div.), 제2회 신학석사(Th.M.) 학위수여식
- 2005년 2월 17일 제3회 목회학석사(M.Div.), 제1회 신학석사(Th.M.) 학위수여식
- 2004년 2월 20일 제2회 목회학석사(M.Div.) 학위 수여식
- 2003년 3월 신학석사(Th.M.)과정 첫 신입생 모집
- 2003년 2월 20일 제1회 목회학석사(M.Div.) 학위 수여식
- 2000년 3월 목회학석사(M.DIV.)과정 첫 신입생 모집
- 1999년 12월 9일 계약신학대학원 대학교 설립인가 취득
- 1999년 4월 30일 학교법인 계약학원 정관병경 허가받음
- 1996년 12월 6일 학교법인 계약학원 설립허가 받음
- 1980년 9월 22일 대한예수교 장로회 총회(7개노회)로 확대조직
- 1975년 11월 15일 대한 예수교 장로회 총노회로 확대개편
- 1969년 4월 1일 교역자 양성을 목적으로 계약신학원 개원
- 1960년 이병규 목사가 중심이 되어 성경을 그대로 믿고 순종하는 생활을 目標 로 개혁주의와 보수적 복음주의 신앙노선에서 공의회 조직
- 1958년 11월 1958.9월에 열린 대한 예수교 장로회(고려파) 제7회 총회에서 교회당 분쟁 사건을 불신법정에 송사한것은 성경위반 임에도 불구하고 고소를 취하지 않으므로 신학적인 변질로 인하여 이병규목사를 중심한 경기노회가 이탈함
- 1952년 9월 대한예수교 장로회(고려파) 설립
- 1951년 5월 25일 대한 예수교 장로회 총회 제 36회 총회(부산)에서 고려신학교를 정좌하고, 부인함으로 인하여 총회가 소집됨
- 1946년 9월 20일 일제치하의 기독교 목사 및 신자의 신사참배 강요를 거절하고 믿음을 지키다가 투옥된 후, 출옥한 故 한상동, 故 주남선 목사등이 주축이 되어 부산에서 고려 신학교 개교

## 3. 기구표

가. 기구표



나. 주요 보직자 현황

총 장	박황우
교무처장	김창훈
학생처장	김준범

4. 교직원현황

가. 교수현황

직급	총장	부교수	조교수	비전임교수		계
				시간강사	기타	
인원	1	2	3	4	3	13

나. 행정직원현황

연도	일반직	기술직	별정직	기능직	계약직	총계
2016	3	1	-	-	-	4

## 5. 학생현황

### 가. 대학원대학 학생현황

과정	재학생		휴학생		합계
	남	여	남	여	
석사과정	62	10	3	4	79

## 6. 교육과정 편성

과정	필수학점	논문학점	선택학점	학점합계
목회학석사(3년제석사)	80	선택(4)	20(논문16)	100
신학석사(2년제석사)	12	6	15	33

# 제3장 자체 평가 기준

## 제3장 자체 평가 모형

### 가. 자체평가의 목적

- 자율적 질 관리 강화를 통한 공신력 확보
- 자체평가를 통한 대학의 발전계획 수립
- 교육수요자의 알 권리 보장

### 나. 평가의 주요 내용 및 범위

- 정보공시 항목과 대교협 대학자체평가 모니터링시스템 등에 제시된 평가항목 및 평가지표를 고려하여, 평가영역은 교육계획·교육인적인프라, 교육활동 및 성과, 시설, 재정 5개 영역으로 구분함
- 각 평가영역을 세분화하여 9개의 평가항목을 세분하여 총 17개, 정량지표 9개 정성지표 8개를 선정함.

- 평가영역·평가항목·평가지표는 아래와 같음

영역	평가항목	평가지표	평가지표	
			정량	정성
1.교육계획	1.1 교육목적의 적절성	-명료성, 체계성, 실현가능성		●

2. 교육 인적 인프라	2.1 교수 확보 및 연구실적	-전임교수 확보율	●	
		-전임교수 1인당 학생수	●	
		-전임교수 1인당 연구실적	●	
	2.2 학생충원	-신입생 충원율		●
		-재학생 재학률	●	
		-중도 탈락률		●
3. 교육 활동	3.1 교육과정 편제	-전공 교육과정의 적합성		●
		-선택 개설의 적절성		●
	3.2 수업관리	-전임교수 강의 담당 비율	●	
		-시간 강사 강의 담당 비율	●	
4. 시설	4.1 교지 및 교사	-교지 확보율	●	
		-교사 확보율	●	
	4.2 교육지원 시설	-학생당 도서 및 비도서 자료 수	●	
5. 재정	5.1 재정 확보	-학생등록금 의존율		●
		-법인전입금 비율		●
	5.2 교육지원비	-재학생 1인당 교육비		●

○ 정량 평가지표에 대한 평정방법

- 평가항목별 다음의 평정기준을 적용하여 A, B, C, D, E 5단계 척도에 대한 평가기준 값을 산출하여 평정하고자 함

등급	점수	대학원대학교
A	5	대학원대학교 상위 15% 수준

B	4	대학원대학교 상위 25% 수준
C	3	대학원대학교 평균수준
D	2	대학원대학교 하위 25%수준
E	1	대학원대학교하위 15% 수준

○ 정성 평가지표에 대한 평정방법

- 정성평가 항목별 5개의 평가 기준을 추출하여, 각각의 기준의 만족여부에 대해 적정(충족) 3점, 보통 2점, 미흡(미충족) 1점을 점수를 부여하여 그 점수를 합산하여 다음의 기준에 따라 A, B, C, D, E 5단계 척도로 평정하고자 함

등급	점수	5개 평가기준 : 총점 15점(5개 평가기준 x 3점)
A	5	12점이상
B	4	~9점
C	3	~6점
D	2	~3점
E	1	3점이하

나. 평가항목, 평가영역, 종합 판정 방법

○ 평가항목/평가영역/종합판정

등급	평점	비고
A	5.0	- 항목평점 = 총 지표점수 ÷ 총 지표수 - 영역평점 = 총 항목점수 ÷ 총 항목수 - 종합판정 = 총 영역점수 ÷ 총 영역수
B	4.0	
C	3.0	
D	2.0	
E	1.0	
합계		

## 제4장 자체평가 결과

### 1. 교육 계획



1.1. 교육목적의 적절성

평가기준	<p><b>평가지표</b></p> <ul style="list-style-type: none"> <li>· 1.1.1-1 교육목적과 명료성</li> <li>· 1.1.1-2 교육목적 및 교육목표의 체계성</li> <li>· 1.1.1-3 교육목표의 실현 가능성</li> </ul> <p><b>평가자료</b></p> <p>정보공시 · 학칙의 교육목적 규정 · 학교규칙</p> <p>근거자료 · 대학요람, 대학현장, 홈페이지 대학안내</p>
------	--

1.1.1 명료성, 체계성, 실현 가능성

1) 현황

○ 대학의 교육목적

본 대학원 대학교는 대한민국의 교육이념과 기독교적 교육관에 입각하여 국가와 교회 발전에 필요한 학술의 심오한 이론과 응용방법을 교수, 연구하여 국가와 교회 발전에 공헌하는 신학자와 목회자 양성을 목적으로 한다.(학칙1조)

○ 설치과정 : 목회학석사(M.Div.)/ 신학석사(Th.M.)

1) 목회학석사(M.Div.) : 3년 과정으로 신학의 전반적인 분야(구약, 신약, 조직, 역사, 실천, 선교 6개 분야)를 학습하며, 특히 개혁주의 신학과 경건을 겸비한 목회자와 선교사 양성을 목적으로 한다.

2) 신학석사(Th.M.) : 2년 과정으로 구약, 신약 중 1분야를 택하여 집중적으로 연구하고 신학자로서의 자질을 키우는 과정이다.

2) 평정결과

○ 평정기준

평가기준	적정	보통	미흡
- 대학전체의 교육목적 체계가 누구나 쉽게 이해할 수 있으며 구체적이고 명료함	3	2	1
- 학위과정의 목적이 중복되지 않음	3	2	1

- 대학전체의 교육목적이 실현 가능함	3	2	1
- 대학전체의 교육목적이 설치 학과교육의 목표에 일관 되게 반영 되어 있음	3	2	1

○ 평가 척도

적절성 평가 척도	A	B	C	D	E
	10점 이상	~8점	~6점	~3점	3점 미만

○ 평정결과

평가기준	점수	등급
- 대학전체의 교육목적 체계가 누구나 쉽게 이해할 수 있으며 구체적이고 명료함	3	A
- 학위과정의 목적이 중복되지 않음	3	
- 대학전체의 교육목적이 실현 가능함	3	
- 대학전체의 교육목적이 설치 학과교육의 목표에 일관 되게 반영 되어 있음	3	
합 계	12	

2. 교육 인적 인프라

2.1 교수 확보 및 연구 실적

평가기준	<p><u>평가지표</u></p> <ul style="list-style-type: none"> <li>· 2.1.1 전임교수 확보율</li> <li>· 2.1.2 전임교수 1인당 학생 수</li> <li>· 2.1.3 전임교수 1인당 국내외 논문실적</li> </ul> <p><u>평가자료</u></p> <p>전체 교원 대비 전임교원 현황 전임교원 1인당 학생 수 국내·외 학술지 게재 논문실적</p>
------	---

2.1.1/2 전임교원 확보의 적절성

1) 현황

○ 전임교원 확보률

학생 현황		법정정원 교원현황		전임 교원	교원 확보율(%)	
편제정원	재학생	편제정원 기준	재학생 기준		학생정원 기준	재학생 기준
200	144	8	6	6	75	100

○ 전임교원 1인당 학생 수

학생 현황		전임 교원	전임교원 1인당 학생수(명)	
편제정원	재학생		학생정원 기준	재학생 기준
200	144	6	33.33	24

2) 평정 결과

○ 평가척도 및 결과

평가기준	전임교원 확보율(%)		전임교원 1인당 학생수(명)	
	학생정원기준	재학생기준	학생정원기준	재학생기준
A : 상위 15%	100	100	12.5	12.5
B : 상위 25%	90	90	20	20
C : 평균수준	70	70	30	30
D : 하위 25%	50	50	35	35
E : 하위 15%	40	40	40	40
평정결과	등급	전임비율	등급	전임1인당 학생수
	C	100	B	24

2.1.3. 전임교원 연구실적의 우수성

1) 현황

○ 전임교원 연구실적 현황 : 0.0

2) 평정 결과

○ 평가척도 및 결과

평가기준	평가지표
A : 상위15%	1.0
B : 상위25%	0.6
C : 평균수준	0.3
D : 하위25%	0.2
E : 하위15%	0.1
<b>평정결과</b>	<b>E</b>

2.2 학생충원

평가기준
<p><b>평가지표</b></p> <ul style="list-style-type: none"> <li>· 2.2.1-1 신입생 충원을</li> <li>· 2.2.1-2 재학생 재학율</li> <li>· 2.2.1-3 중도 탈락율</li> </ul> <p><b>평가자료</b></p> <p>신입생 충원현황                      학생 충원 현황(편입학 포함)                      중도탈락 학생 현황</p>

2.2.1/2/3. 학생 충원의 적절성

1) 현황

○ 신입생 충원 현황

입학정원	지원자	입학자			신입생 충원율(%)
		계	남	여	
33	40	33	27	6	100%

○ 재학생 재학율

편제정원	재학생수	학생충원율(%)
99	72	72.7%

○ 중도탈락 학생 현황 : 1명

2) 평정 결과

○ 평가척도 및 결과

평가기준	신입생 충원율	재학생 재학률	중도탈락률
A : 상위15%	100	100	0
B : 상위25%	90	90	2
C : 평균수준	75	75	4
D : 하위25%	50	50	6
E : 하위15%	20	20	8
<b>평정결과</b>	<b>A</b>	<b>C</b>	<b>A</b>

3. 교육활동

3.1. 교육과정 편제

평가기준
<p><b>평가지표</b></p> <ul style="list-style-type: none"> <li>전공,선택 교과목의 편제구조</li> <li>선택 교과목의 적절성</li> <li>교양교육 과정의 다양성</li> <li>전공교육과정의 적합성</li> </ul> <p><b>평가자료</b></p> <ul style="list-style-type: none"> <li>교육과정 편성 및 평가 기준</li> <li>교육과정 편성 및 운영에 관한 요람(요강)</li> <li>학교 전체 교육과정 편제 내용</li> </ul>

3.1 교육과정 편제

3.1.1/2. 전공 교육과정 적합성/선택 개설의 적절성

1) 현황

○ 교육과정

과정	필수학점	논문학점	선택학점	학점합계
목회학석사(3년제석사)	80	선택(4)	20(논문16)	100
신학석사(2년제석사)	12	6	15	33

2) 평정결과

○ 평정기준

평가기준	적정	보통	미흡
- 선택, 전공 교육과정 편제 구조의 타당성	3	2	1
- 졸업요구 최소이수 학점의 적절성	3	2	1
- 선택교과목 개설의 다양성	3	2	1
- 전공 교육과정의 적합성	3	2	1

○ 평가척도

적절성 평가척도	A	B	C	D	E
	12점이상	~9점	~6점	~3점	3점이하

○ 평정결과

평가기준	적정	등급
- 선택, 전공 교육과정 편제 구조의 타당성	3	A
- 졸업요구 최소이수 학점의 적절성	3	
- 선택교과목 개설의 다양성	3	
- 전공 교육과정의 적합성	3	
합 계	12	

3.2. 수업관리

평가기준
<p><b>평가지표</b></p> <ul style="list-style-type: none"> <li>· 3.2.1-1 전임교수 강의 담당 비율</li> <li>· 3.2.1-2 시간강사 강의 담당 비율</li> </ul> <p><b>평가자료</b></p> <ul style="list-style-type: none"> <li>교원 강의 담당 비율</li> <li>시간강사 강의 담당비율</li> </ul>

3.2.1/2. 수업관리의 효율성

1) 현황

○ 전임교수 / 시간강사 강의 담당 현황

총 개설 강의 학점	전임교원		비전임교원 시간강사	
	강의담당학점	비율	강의담당 학점	비율
116	82	70.7%	34	29.3%

○ 평정 결과

평가기준	전임교수 강의 담당 비율		시간강사 강의 담당 비율	
A : 상위15%	90		10	
B : 상위25%	80		15	
C : 평균수준	70		25	
D : 하위25%	60		40	
E : 하위15%	50		50	
<b>평정결과</b>	<b>등급</b>	<b>전임비율</b>	<b>등급</b>	<b>시간강사비율</b>
	C	70.7%	C	29.3%

4. 시설

4.1 교육기본시설

평가기준
<p><b>평가지표</b></p> <ul style="list-style-type: none"> <li>· 4.1.1 교지확보율</li> <li>· 4.1.2 교사확보율</li> </ul> <p><b>평가자료</b></p> <ul style="list-style-type: none"> <li>교지 확보 현황</li> <li>교사시설 확보 현황</li> </ul>

4.1.1/2 교지 및 교사의 확보현황

1) 현황

○ 교지(2016년 대학공시)

기준면적(m <sup>2</sup> )	보유면적(m <sup>2</sup> )	교지확보율(%)
970	5,562	573.4

○ 교사시설(2016년 대학공시)

기준면적(m <sup>2</sup> )	보유면적(m <sup>2</sup> )	교사확보율(%)
1,200	1,943	161.9

2) 평정 결과

○ 평가척도 및 결과

평가기준		교지확보율		교사확보율	
A	상위15%	100 이상		100 이상	
	상위25%				
	평균수준				
	하위25%				
E : 하위15%		100 미만		100 미만	
평정결과		등급	교지확보율	등급	교사확보율
		A	573.4	A	161.9



## 4.2 교육지원시설

평가기준	<p><u>평가지표</u> · 4.2.1 학생당 도서 및 비도서 자료 수</p> <p><u>평가자료</u> 장서보유 현황</p>
------	---

### 4.2.1 도서 및 정보 자료 확보의 충실성

#### 1) 현황

- 장서 보유 현황

도서자료			연간장서 증가책수	비도서자료 (종)	인쇄형 연속간행물	
국내서 (책)	국외서 (책)	학생 1인당장 서			국내	국외
14,602	4,168	260.7	158	3	10	0

#### 2) 현황

- 평가 척도 및 결과

평가기준	장서수/ 학생당 도서 및 비도서 자료 수 단위(권)	
A : 상위15%	30,000/208.2	
B : 상위25%	25,000/151.5	
C : 평균수준	20,000/174.4	
D : 하위25%	15,000/64.1	
E : 하위15%	10,000/50.6	
평정결과	등급	자료수/학생1인당 장서수
	D	18,770(책)/260.7

5. 재정

평가기준
<p><u>평가지표</u> · 5.1.1-1 학생 등록금 의존율</p> <p><u>평가자료</u> 예·결산 내역</p> <p><u>평가지표</u> · 5.1.2-1 세입중 기부금 및 법인전입금</p> <p><u>평가자료</u> · 8. 예·결산 내역 등 학교 및 법인의 회계에 관한 사항 · 최근 3년간 예·결산서</p>

5.1. 재정확보

1) 현황

○ 등록금 의존율

- 수입총액 : 906,570,883 (단위, 원)
- 등록금수입 : 223,370,000
- 등록금의존율 : 24.64%

2) 평정결과

평가기준	등록금 의존율	
A : 상위15%	57.1	
B : 상위25%	76.2	
C : 평균수준	81.0	
D : 하위25%	87.3	
E : 하위15%	90	
평정결과	등급	등록금 의존율
	A	24.64%

○ 법인 전입금 현황

1) 현황

○ 세입 중 기부금 및 법인 전입금 현황

■ 수입총액 : 906,570,883(단위,원)

■ 기부금 : 424,113,842

■ 법인전입금 : 98,460,040

■ 기부금+ 법인전입금 비율(금액) : 57.64%(522,573,882)

2) 평정 결과

평가기준	세입 중 법인 전입금 비율	
A : 상위15%	20% 이상	
B : 상위25%	15%	
C : 평균수준	10%	
D : 하위25%	5%	
E : 하위15%	5% 미만	
평정결과	등급	기부금+ 법인전입금
	A	522,573(단위 천원)

5.2 교육지원비

평가기준
<p><u>평가지표</u> 재학생 1인당 교육비</p> <p><u>평가자료</u> 예산결산자료 장학금 지급 관련 규정</p>

5.2.1 재학생 1인당 교육비

1) 현황

○ 재학생 1인당 교육비 현황

교육비	재학생	재학생 1인당 교육비(단위 천원)
800,888	72	11,123

2) 평정 결과

○ 평가척도 및 결과

평가기준	학생 1인당 장학금 수준(단위 천원)	
A : 상위15%	1,200	
B : 상위25%	1,000	
C : 평균수준	900	
D : 하위25%	800	
E : 하위15%	500	
평정결과	등급	재학생 1인당 장학금
	B	11,123(단위 천원)

제 5장 종합 결과

영역	평가항목	평가지표	평가지표 특성		평정		
			정량	정성	지 표 평 가	항 목 평 가	영역평 가
1. 교육 계획	1.1 교육목적의 적절성	-명료성, 체계성, 실행가능성		●	A	A	A
2. 교육 인적 인프라	2.1 교수 확보 및 연구실적	-전임교수 확보율	●		C	C	C
		-전임교수 1인당 학생수	●		B		
		-전임교수 1인당 연구실적	●		E		
	2.2 학생충원	-신입생 충원율		●	A	B	
		-재학생 재학률	●		C		
		-중도 탈락률		●	A		
3. 교육 활동	3.1 교육과정 편제	-전공 교육과정의 적합성		●	A	A	B
		-선택 개설의 적절성		●	A		
	3.2 수업관리	-전임교수 강의 담당 비율	●		C	C	
		-시간 강사 강의 담당 비율	●		C		
4. 시설	4.1 교지 및 교사	-교지 확보율	●		A	A	C
		-교사 확보율	●		A		
	4.2 교육지원 시설	-학생당 도서 및 비도서 자료 수	●		D	D	
5. 재정	5.1 재정 확보	-학생 등록금 의존율		●	A	A	B
		-법인전입금 비율		●	A		
	5.2 교육지원비	-재학생 1인당 교육비		●	B	B	